



معادله: 
$$Y = C + I + G + X - M$$

معادله: 
$$S + T + M = G + I + X$$

نکات:

- موازاد بودجه:  $T > G$  (درآمد)  $T$  (مالیات)
- کسری بودجه:  $T < G$
- موازاد جاری:  $X > M$  (واردات)  $X$  (پول اودنه)
- کسری جاری:  $X < M$

معادله: 
$$Y = C + I + G + X - M$$

معادله: 
$$S > D$$
 (موازاد معامنا)

معادله: 
$$S = D$$
 (معادله)

معادله: 
$$S < D$$
 (تعبود معامنا)

فرق بین سرمایه و سرمایه گذاری: سرمایه، سرمایه گذاری، سرمایه گذاری.

انواع معامنا:  $Y > D$  (موازاد معامنا)،  $Y = D$  (معادله)،  $Y < D$  (تعبود معامنا).

۲- جریان دار به در طول یک بازه زمانی قابل اندازه گیری است.

نکته: هر جا صحبت از تغییر سرمایه به سرمایه گذاری، ناخالص با استهلاك معامنا می کنیم.

پاسخ سوالات صحیح و غلط فصل ۱:

جوابهای صحیح و غلط فصل ۱: :

(۱) می تواند مصرفی بماند یا بشود و اگر توسط خانوار مصرف شود.

می تواند واسطه ای باشد و اگر در ارتباط با یک واسطه ای شود.

← غ

(۲) کلای مصرفی همین تعریف را دارد.

← غ

(۳) علاوه بر این رابطه،  $S = I$  نیز برقرار است. (در حال تعادل)

← غ

(۴) به دلیل واردات، چون پول از کشور خارج می شود ← نیست

← غ

(۵) تغییر در موجودی ابزار  $(\Delta InV)$  به سرمایه گذار

← غ

(۶)  $\Delta InV > 0 \rightarrow$  تقاضا  $\rightarrow$  عرضه  $\rightarrow$  نرخ  $\rightarrow$  نیست

← غ

(۷) در این حالت، در تعادل هستیم و عرضه = تقاضا نیز خواهد بود.

← غ

(۸) پس انداز به درآمدهای دارد، درآمد مصرفی جابجا دار است ← پس انداز هم جابجا دار است.

← غ

(۹) وقتی راجع به سرمایه گذاری با حاصل منبسط می کنیم، چون استهلاك را به هم می توانیم

نقله کرد.

← غ

(۱۰)

معنی توازن بخشها → معنی است جمع بخشها بود.

← غ

معنی توازن بخشها  $\begin{cases} Y = C + I + G \\ S + T = G + I \end{cases}$  معادل در بخش

توازن بودیم  $G = T$

مارا دلار بکاری

$$S + T + M = G + I + X$$

راجع به S و I چون همیشه منفی

نمی توان ارجع به M > X حین منفی  
ثابت

$$Y = C + G + I$$

$$Y = C + I + G + X - M$$

می تواند برابر باشد X و M

می تواند  $\frac{1}{2} + \frac{1}{2}$  باشد

$$Y = C + I + G + X - M$$

باید سرمایه گذاری با حاصل را با استهلاك معادل کنیم، اگر سرمایه گذاری با حاصل > استهلاك سرمایه ↑

چون بیشتر بی در خود حائز لاف مصرف می شود در آمد زنی نمی گذرد به کفایت مصرف

کلان اقتصاد در سطح کشور

$$\Delta Inv \uparrow \rightarrow S > D \rightarrow \text{تولید باید}$$

در قفسه قفسه در موجودی انبار به عنوان خود کفایت باشد و سرمایه گذاری بر مصرف نمی شود دارم

سرمایه گذاری در اینجا ما به نقطه و نقطه سرمایه گذاری نمی گذرد

مخرج کل برآورد زنی شده مخرج کل  
مخرج کل = مخرج کل  
مخرج کل → مخرج کل



## خلاصه فصل ۲:

در مجموع مهم در اقتصاد دلال :

GDP : مجموع ارزش کالا و خدمات محاسب تولید شده طی یک دوره مشخص توسط افراد داخل کشور.  
(تولید داخلی دلالی)

GNP : مجموع ارزش کالا و خدمات محاسب تولید شده طی یک دوره مشخص افراد خارج از کشور. (افراد کشور به ملیت)  
(تولید داخلی ملی)

انواع اشتغال :

نوع I : کالا و خدمات که ارزش بازار دارند و در GDP محاسب می شوند.

نوع II : کالا و خدمات که ارزش بازار ندارند و در GDP محاسب می شوند.

اشغال :

۱- ملای حاقی

۲- ملای دست دوم

۳- اوراق بکار دار

۱- خود مصرفی

۲- اجاره خانه و ملکی

۳- کارمند و اجتنابی

اشغال اشتغال : فعالیت زناح خانه دار → نه ارزش بازار دارد و نه در GDP محاسب می آید.

$$Y = GDP = C + I + G + X - M + I_{up}$$

۱- روش مخارج ←

محاسبه GDP:

۲- روش درآمد ← حقوق و دستمزد + اجاره + سود + کسب و

۳- روش ارزش افزوده (تولید) ← هزینه‌ها واسطه‌ای - قیمت = ارزش افزوده

لکه تنها روشی است که از روی آن به منافع جلوگیری می‌کند.  
کار و مزد احتسابی در روش ارزش افزوده محاسبه نمی‌شود.

$$GNP = GDP + A$$

خالص ارزش افزوده خارج

ساختارها:

$$NNP = GNP - D$$

استهلاک

$$NI = NNP - \text{خالص ارزش افزوده غیر مستقیم}$$

$$PI = NI - \left\{ \begin{array}{l} \text{سود و یونان} \\ \text{تجارتها} \end{array} \right\} + \left\{ \begin{array}{l} \text{کسب و کارهای غیر} \\ \text{مورد توجه نشده} \end{array} \right\} + \text{نقد بلاعوض}$$



www.gsie.ir



@IEKonkour



gsie.ir

$$D = PI - \text{خالص مایهات مستقیم}$$

تفاوت قیمت بازار و قیمت عوامل:

$$NIT + \text{قیمت عوامل} = \text{قیمت بازار}$$

خالص مایهات که غیر مستقیم

$$NNP_F = NI$$

\*\*\*

شاخص قیمت: اثر تغییر قیمت را در محاسبه GDP لحاظ می‌کند.

$$\text{شاخص قیمت} = \frac{\bar{P}_t}{P_0} \times 100$$

قیمت سال مورد نظر  
قیمت سال پایه

شاخص قیمت در حالت یک ساله

۱- از سال جاری به سال پایه  
۲- نواسانات قیمت به سال پایه

$$L = \frac{\sum P_t \times Q_0}{\sum P_0 \times Q_0} \times 100$$

شاخص قیمت در حالت بیش از یک ساله: لاسپیترز

$$P = \frac{\sum P_t \times Q_t}{\sum P_0 \times Q_t} \times 100$$

پایته

$$F = \sqrt{L \cdot P}$$

فیشتر

شاخص قیمت و کارورها:

$$\text{شاخص قیمت} = \frac{\text{واقع} (N)}{\text{واقع} (R)} \times 100$$

① واقع کردن معادله اسپی

$$** \% \Delta GDP_R = \% \Delta GDP_N - \% \Delta (\text{شاخص قیمت}) **$$



www.gsie.ir



@IEKonkour



gsie.ir

$$\text{تورم} = \frac{\text{شاخص قیمت}^{94} - \text{شاخص قیمت}^{93}}{\text{شاخص قیمت}^{93}} \times 100$$

(مثلاً ۹۶)

⑤ می‌رسد به تورم

$$** \text{شاخص قیمت} = \frac{GDP_N}{GDP_R} \times 100 **$$

## سوالات صحیح و غلط فصل ۲:

### سوال‌های صحیح - غلط فصل دوم: حسابداری ملی و شاخص قیمت‌ها

- صحیح یا غلط بودن جمله‌های زیر را مشخص کنید:
- ۱- ☒ GNP همیشه بزرگتر از GDP است.
- ۲- ☒ اگر خانم هنریشه‌ای با محافظ خود ازدواج کند، GNP کاهش می‌یابد.
- ۳- ☒ سود حاصل از سرمایه‌گذاری یک ایرانی در خارج از کشور، در GNP و GDP ایوان محاسبه می‌شود.
- ۴- ☒ اگر مالیات‌های غیر مستقیم برابر با یارانه‌های غیرمستقیم باشد، GNP به قیمت بازار و به قیمت عوامل با یکدیگر برابر است. (بزرگ)
- ۵- ☒ سود توزیع شده، در GNP، NNP و درآمد شخصی محاسبه می‌شود.
- ۶- ☒ در محاسبه GNP از روش ارزش افزوده، فقط ارزش افزوده کالاها و خدمات نهایی محاسبه می‌شود.
- ۷- ☒ ارزش خرید و فروش سهام در GNP کشور محاسبه می‌گردد.
- ۸- ☒ اگر شاخص قیمت در سالی معین برابر با ۱۰۰ باشد، آن سال، سال پایه است.
- ۹- ☒ بعد از سال پایه، شاخص قیمت از ۱۰۰ بیشتر است.
- ۱۰- ☒ اگر نرخ تورم مثبت و در حال کاهش باشد، به این معنی است که متوسط قیمت‌ها در حال کاهش است.
- ۱۱- ☒ در هنگام افزایش قیمت‌ها، شاخص قیمت لاسپیرس، افزایش قیمت‌ها را بیشتر از واقعیت نشان می‌دهد.
- ۱۲- ☒ اگر شاخص قیمت در یک سال در ایران ۱۵۰ و در آلمان ۱۲۰ باشد، بنابراین تورم در ایران بیشتر از آلمان است.
- ۱۳- ☒ اگر نرخ تورم سالانه ۲۰ درصد باشد، بعد از ۵ سال شاخص قیمت‌ها، ۲ برابر می‌شود.
- ۱۴- ☒ اگر درآمد ملی اسمی برابر با ۱۰۰۰ و شاخص قیمت‌ها برابر با ۱۲۵ باشد، درآمد ملی حقیقی برابر با ۸۰۰ است.
- ۱۵- ☒ بعد از سال پایه، GNP به قیمت‌های سال پایه، کمتر از GNP به قیمت‌های جاری است.
- ۱۶- ☒ اگر درآمد ملی اسمی و شاخص قیمت‌ها افزایش یافته باشد، درآمد ملی حقیقی افزایش یافته است.
- ۱۷- ☒ زیان‌های ناشی از آلودگی هوا، از GNP کشور، کسر می‌شود.
- ۱۸- ☒ NNP به قیمت عوامل برابر درآمد ملی است.
- ۱۹- ☒ فقط سرمایه‌گذاری برنامه‌ریزی شده در GDP محاسبه می‌شود.
- ۲۰- ☒ همیشه نرخ بهره واقعی از نرخ بهره اسمی کمتر است.



پاسخ سوالات صحیح و غلط فصل ۲:

جوابهای صحیح - غلط فصل ۲: مثال: حاصل دریاچه عوامل تولید از خارج

$$GNP = GDP + A$$

می‌تواند  $L - L = 0$  باشد.

(۱)

پس از آنکه رابطه‌ی زیرین را به حساب می‌آوریم وجود ندارد.

← غ

(۲) عبارت از مجموع فعالیت‌های حفظ‌حیوة فعالیت را خانه‌دار حساب می‌شود، فعالیت‌ها را خانه‌دار در GNP حساب نمی‌شود  $\rightarrow GNP$

← ص

(۳) مقدار در GNP از  $Y$  می‌باشد می‌شود. از این رو بود در GDP حساب می‌شود.

← غ

$$GNP_m = GNP_f + NIT$$

(۴)

$\Rightarrow NIT = 0$  یا اینکه حاصل می‌شود  $=$  یا اینکه می‌شود  $\Rightarrow$

$$\Rightarrow GNP_m = GNP_f$$

← ص

(۵)  $PI, NNP, GNP$  می‌باشد می‌شود.

← ص

(۶) در روش ارزش افزوده، تمام کارهای انجام‌شده به حساب می‌آید و در  $GNP$  به قیمت عوامل تولید دریاچه عوامل تولید از خارج را با  $GDP$  به قیمت عوامل تولید جمع کرد.

← غ

(۷) فعالیت دریاچه را با  $GNP$  می‌توانیم حساب می‌شود.

← غ

(۸) در این رابطه،  $GNP$  و  $PI$  است و یکی برعکس این‌ها همیشه درست نیست.

← غ

۹) سطح به متوسط صفت دارد: اگر متوسط صفت داشته شود و سطح از ۱۰۰ باشد

← غ

۱۰) تورم یعنی متوسط صفت. این جمله به این معناست که متوسط صفت دارد و حال است.

← غ

۱۱) سطح لایه افراشی صفت را بیشتر می دهد.

← ص

۱۲) ممکن است سال پایه این دو کشور با هم متفاوت باشد.

← غ

۱۳) نرخ تورم ۲٪ یعنی ارزش صفت ۱ باشد سال ۱۲ برابر می شود (بعد از ۵ سال به سطح صفت تقریباً ۵۰ می شود).

← غ

$$NI_R = \frac{NI_n}{\text{تأخیر صفت}} \times 100 \rightarrow \frac{1000}{125} \times 100 = 800$$

(۱۴)

← ص

۱۵) (سوال ۹) سطح به متوسط سطح صفت دارد.

← غ

۱۶)  $NI_R = \frac{NI_n}{\text{تأخیر صفت}}$  ← راجع به افزایش سطح در آزمون اول می توان

(۱۶)

← غ

جامعه بزرگ مهندسان صنایع

۱۷) سطح را کم می شود.

← غ

$$GNP - D = NNP_F = NI$$

(۱۸)

← ص

۱۹) تعریف GDP: اشاره به ارزش کالا و خدمات نهایی تولید شده دارد و حوضی از سرمایه گذاران می باشد.

← غ

۲۰) به مقدار سطح صفت دارد.

← غ

### خلاصہ فصل ۳ :

[illegible]

نکته:

$$\begin{cases} MPC + MPS = 1 \\ APC + APS = 1 \end{cases}$$

جامعہ بزرگ مہندسان صنایع

انواع تغییر در مقیاس

دریافت از: درون مدل زائده شد و دیه وجود داده اند.

www.gsiie.ir @IEKonkour

دریافت از: از مدل زائده شد و دیه داده می شود.

- تابع مالیات :
- ۱- مالیات صحت : مالیات است که اصلاً بر درآمد متعلق ندارد.  $T_0$  (برونزا)
  - ۲- مالیات متناسب : مالیات است که بر درآمد متعلق دارد.  $T = ty$  (برونزا)
  - ۳- مالیات ترکیبی :  $T = T_0 + ty$  (برونزا)

**\*\* اثر تابع مالیات بر تابع مصرف :** فرض مالیات بر درآمد را  $t$  کنیم.

- ① **مصرف از قبلاً**  $C = a + b(y - T_0) = a + by - bT_0$  : مالیات صحت
- ② **نسب**  $C = a + b(y - ty) = a + by - bty = a + y(b - bt)$  : مالیات متناسب
- ③ **نسب**  $C = a + b(y - T_0 - ty) = a + by - bT_0 - bty = a - bT_0 + y(b - bt)$  : مالیات ترکیبی

- تابع سرمایه گذاری :
- ۱- سرمایه گذاری صحت :  $I = I_0$  (برونزا)
  - ۲- سرمایه گذاری متناسب :  $I = I_0 + ey$
  - ۳- سرمایه گذاری ترکیبی :  $I = I_0 + ey - hy$

**تابع واردات :**

$$M = M_0 + my$$

مطلوبه های بی واردات

**\*\* با  $\uparrow$  درآمد  $\rightarrow$  واردات  $\uparrow$  ولی با افزایش واردات، درآمد  $\downarrow$  می یابد.**



ح. احمد عیادی :

$$\frac{dY}{d(a, I, G, X, m, T)} = \frac{dY}{d(a, I, G, X, m, T)}$$

$$K_T = \frac{-b}{1-b+bf-etm}$$

$$K_G = \frac{1}{1-b+bf-\frac{c}{tm}}$$

$$K_X = \frac{1}{1 - b + bt - c + m}$$

صنوبر (صنابری) — چهاره غنویں، صنابری و غنویں و صابری و غنویں و صابری و غنویں.

اعمال البره : دھن



مخارج دولت (د T اعتبارات)

gsie.ir

سیاست عالی

← هر فعالیت مخزنه ↑ تقاضا و درآورد ← استیلا طی و در فعالیت مخزنه ↓ تقاضا و درآورد ← انقباض غشی

$G \downarrow$   
 $T \uparrow$  } انتفاضة

↑ G  
↓ T } اسبابی



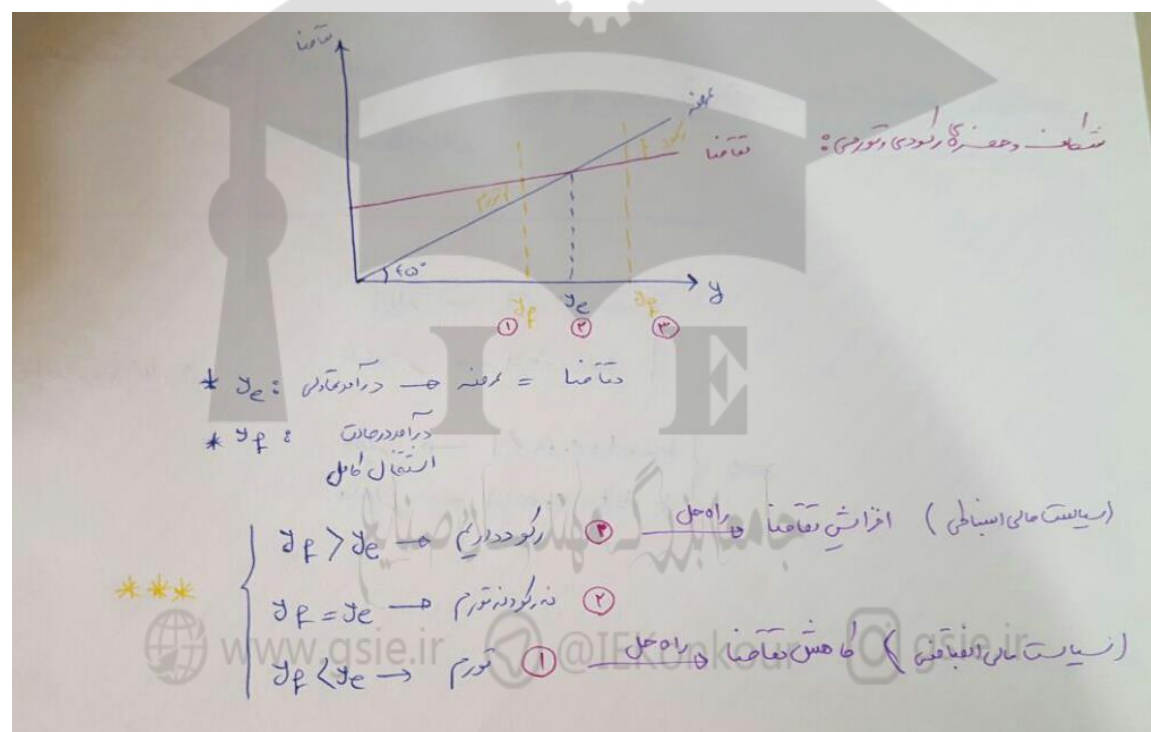
سیاست‌های مالی خودکار: ۱- مالیات ۲- واردات ۳- سهم‌بهره‌ها

← مهم‌ترین و مؤثرترین سیاست‌ها: دشارژ بودجه و قانون دلار دراز

---

معادل پایدار و ناپایدار:

$$\begin{cases} \text{پایدار} \rightarrow \text{نسبت تقاضا} < 1 \\ \text{ناپایدار} \rightarrow \text{نسبت تقاضا} > 1 \end{cases}$$

$$\Rightarrow \begin{cases} b - b_t + e - m < 1 \rightarrow \text{پایدار} \\ b - b_t + e - m > 1 \rightarrow \text{ناپایدار} \end{cases}$$


\* برای معادله شفاف و یا هم‌رنگی بودجه و تورمی ————— فدرال کماثر استاده می‌نیم (اندازه به هم‌رنگی بودجه و تورمی)  $K_G$

اندازه شفاف  $G_{pp}$  —  $|G_e - G_f|$

$$K_G = \frac{dY}{dG}$$

اندازه شفاف بودجه و تورمی

### سوالات صحیح و غلط فصل ۳:

- صحیح یا غلط بودن جمله‌های زیر را مشخص کنید:
- ۱- اگر در مدل دو بخشی  $C = 100 + 0.8Y$  و  $I = 300$  باشد، در تعادل پس انداز برابر با ۳۰۰ است.
  - ۲- اگر  $MPC = 3MPS$  باشد، یک واحد افزایش در سرمایه‌گذاری، درآمد ملی را ۴ واحد و مصرف را یک واحد افزایش می‌دهد.
  - ۳- اگر  $APC = 0.8$  باشد، ضریب تکثیر مخارج دولت بیشتر از ۵ است.
  - ۴- اگر  $MPC = MPS$  باشد، بیش از نصف درآمد، مصرف می‌شود.
  - ۵- اگر یک واحد افزایش مصرف مستقل، درآمد ملی را ۵ واحد افزایش دهد، یک واحد افزایش در صادرات نیز درآمد ملی را ۵ واحد افزایش می‌دهد.
  - ۶- ضریب تکثیر سرمایه‌گذاری مستقل، بزرگتر از ضریب تکثیر پرداختهای انتقالی است.
  - ۷- هرچه شیب تابع مصرف بیشتر شود، درآمد ملی تعادلی بزرگتر و ضریب تکثیر مخارج دولت بزرگتر می‌شود.
  - ۸- اگر بجز مصرف، بقیه متغیرها برونزا باشند، ضریب تکثیر بودجه متوازن برابر با یک است.
  - ۹- برای از بین بردن شکاف تورمی باید مالیات را افزایش داد.
  - ۱۰- اگر مالیات از حالت برونزا به درونزا تبدیل شود (تابعی مثبت از درآمد ملی شود) درآمد ملی تعادلی و ضرایب تکثیر  $G$  و  $X$  کاهش می‌یابند.
  - ۱۱- اگر سرمایه‌گذاری تابعی از درآمد ملی باشد، در مدل دو بخشی، هنگامی که همه بیشتر پس انداز می‌کنند، پس انداز کل جامعه کاهش می‌یابد.
  - ۱۲- در مدل دو بخشی اگر میل نهایی به مصرف کوچکتر از یک باشد و بقیه متغیرها برونزا باشند، تعادل پایدار است.
  - ۱۳- اگر مالیات تابعی مستقیم از درآمد ملی باشد، گفته می‌شود که مالیات یک تثبیت‌کننده خودکار است.
  - ۱۴- در مدل دو بخشی، اگر سرمایه‌گذاری مستقل باشد و ۱۰ واحد افزایش یابد، در تعادل بعدی پس انداز ۱۰ واحد افزایش می‌یابد.
  - ۱۵- اگر فردی همه افزایش درآمد خود را مصرف کند،  $APC$  وی برابر با یک است.
  - ۱۶- هرچه  $MPC$  بزرگتر شود،  $MPS$  کوچکتر و ضرایب تکثیر مخارج دولت کوچکتر می‌شود.
  - ۱۷- اگر تابع مصرف به طور موازی به سمت بالا انتقال یابد،  $MPC$  افزایش می‌یابد و ضریب تکثیر مالیات کوچکتر می‌شود.
  - ۱۸- در مدل سه بخشی که بجز مصرف بقیه متغیرها برونزا هستند اگر ضریب تکثیر مخارج دولت ۵ باشد، ضریب تکثیر مالیات ۲ است.
  - ۱۹- اگر  $C = 200 + 0.75Y$  و  $I = 100$  باشد، به ازای  $Y = 1240$ ، تغییر در موجودی انبار برابر با ۱۰ است.
  - ۲۰- اگر  $MPS = 0.25$ ،  $I = 200$  و درآمد ملی تعادلی ۴۰۰ باشد، مصرف مستقل برابر با ۸۰ است.



پاسخ سوالات صحیح و غلط فصل ۳:

جوابهای ص - غ فصل ۳ طالع :

(۱) تعادل در فصل ۲ یعنی  $S = I$   
 $I = ۳۰ \rightarrow S = ۳۰$

ص

(۲)  $MPC = ۳MPS \rightarrow b = ۳(b-1) \rightarrow b = ۳b-۳ \rightarrow b = \frac{۳}{۲}$

تغییر در سرعته دارای ← تغییرات کمتر  
 $K_I = \frac{dy}{dI} \rightarrow \frac{1}{1-b} = \frac{dy}{1} \rightarrow \frac{1}{1-\frac{۳}{۲}} = \frac{dy}{1} \rightarrow dy = ۲$   
 تغییرات سرعته دارای

تغییرات مصرف  $b = \frac{dC}{dy} \Rightarrow \frac{۳}{۲} = \frac{dC}{۱} \rightarrow dC = ۳$

غ

(۳) می دانیم که  $APC > MPC$  در نقطه اثر MPC (مقدار خزانگی کمتر از ۱۸ در نقطه اثر کم) (که یک خط منحنی است) مقدار تغییرات کمتر :  $MPC = ۰.۱۹$

بازن  
 $\frac{1}{1-0.19} = 1.19$   
 $MPC = 0.19$

که در هیچ شرایطی امکان ندارد مقدار MPC نزدیکتر از ۱۸ باشد. در نتیجه مقدار تغییرات کمتر از ۱۸ خواهد بود.

غ

(۴)  $MPC = MPS \rightarrow b = 1-b \rightarrow 2b = 1 \rightarrow b = \frac{1}{2}$

$b = \frac{dC}{dy} \rightarrow \frac{1}{2} = \frac{dC}{dy} \rightarrow 2dC = dy \rightarrow \frac{1}{2}dy = dC$   
 برابر می باشد

ص

(۵) وقتی مصرف از تغییرات مصرف کمتر  $K_a$

$K_a = \frac{dy}{da} \rightarrow \frac{1}{1-b} = \frac{dy}{1} \rightarrow b = \frac{1}{5}$

$K_x = \frac{dy}{dx} \rightarrow \frac{dy}{dx} = \frac{1}{1-b} \rightarrow dy = ۵$   
 صادرات  $K_x$

ص

(۶)  $\frac{b}{1-b}$  : ضریب تقاطع در افق  
 انتقادی  $\rightarrow \frac{1}{1-b} > \frac{b}{1-b}$   
 ضریب تقاطع در عمود تقاطعی  $= \frac{1}{1-b}$

(۷)  $C = a + bY$  : تابع مصرف  
 درآمد ملی  $Y = C + I$  : درآمد ملی  
 با افزایش مصرف،  $C$  : با افزایش درآمدی شود

$K_G = \frac{1}{1-b}$  : ضریب گرانج  
 همواره بزرگتر شود و خرج کمتر  
 کل مصرف بزرگتر

(۸) ضریب تقاطع در عمود تقاطعی  $\frac{1}{1-b}$  است.

(۹) برای از بین بردن شفاف نویسی  $\rightarrow$  باید مالیات ببریم.

(۱۰)  $T = tY \rightarrow C = a + b(Y - tY) = a + bY - bty = a + Y(b - bt)$   
 حد افقی یا استفاده از رابطه  $Y$  بالا  $\rightarrow C \downarrow$  و  $C$  در  $C$   $\rightarrow C \downarrow$   
 به دلیل رابطه  $\frac{1}{1-b+bt}$  خرج کمتر  $\rightarrow$  ضریب تقاطع  $\downarrow$

(۱۱) سطح اندازه  $\uparrow$  بده آورده است و سرمایه گذاری درون ز است  $\rightarrow$  معما چیست

$S \uparrow \rightarrow C \downarrow \rightarrow I \uparrow \rightarrow Y \uparrow$  : درون را  $\rightarrow$  سرمایه گذاری  $\downarrow$

(۱۲) همیشه با مقدار  $b < 1$  است  $\rightarrow$  شرط تعادل پایدار  
 پس ضرورتی است. اگر  $b > 1$  است

به همین علت تعادل پایدار است.

(۱۳) یکی از مشخصه‌های خودکار، همبستگی مثبت است که تابع مستقیم از درآمد ملی باشد.

ص

(۱۴) سرعایه‌های مالی معین  $I=10$  و شرط تعادل  $S=I$  است، اگرچه اهمیت تعادل باجانی بماند  $S=10$  (به اندازه‌ی یک واحد  $\uparrow$  باید).

ص

(۱۵) اگر همبستگی در خود را معین کند،  $MPC = 1$  خواهد بود.

ع

(۱۶)  $MPC + MPS = 1$  → هر مقدار  $MPC$  بزرگتر،  $MPS$  کوچکتر خواهد بود.

ص

→  $\frac{1}{1-b} \rightarrow \frac{1}{MPS}$  → هر چه  $MPS$  بزرگتر شود،  $\frac{1}{MPS}$  کوچکتر می‌شود.

ع

(۱۷) انتقال تابع به صورت مولتی‌پلایر معین مثبت است  $\rightarrow$   $b$  ثابت  $\rightarrow$  ضریب تغییرات تغییر می‌کند.

ع

$$K_G = \frac{1}{1-b} \rightarrow \omega = \frac{1}{1-b} \rightarrow b = \frac{4}{5}$$

ص

$$K_T = \frac{-b}{1-b} = \frac{-\frac{4}{5}}{1-\frac{4}{5}} = \frac{-\frac{4}{5}}{\frac{1}{5}} = -4$$

ص

$$Y = C + I + \Delta Inv \rightarrow 1240 = 200 + 175(1240) + 100 + \Delta Inv \rightarrow 1240 = 123.75 + \Delta Inv \rightarrow \Delta Inv = 1.25$$

ص

$$Y = C + I \rightarrow Y = a + bY + I \rightarrow 5000 = a + \frac{75}{100}(Y-1) + 100$$

ص

$$a = 100$$

ص

## خلاصہ فصل ۴ :

۱- مسئله حفظ ارزش  
۲- مسئله تبادل  
۳- مسئله توزیع ارزش

و ضائف بول

تعریف  $m_1$ : انسان و مصلحت + سپردہ کاری کا

تعریف  $m_2$ : انسان و ملکوت + سپردہ کاری کا + سپردہ کاری کا انداز + سپردہ کاری کا

شعبہ پول (سپردہ کاری کا)

عنبرینی از دوا آمد که هر دو آن به شعل میول می دارند.

$$m^t = K \textcircled{y}$$

سیدنا سید دعا خاں مولانا محمد رفیع صاحب مدظلہ العالی

$m^{sp} = L_o - L_r$  (مقدار مصرف بار)

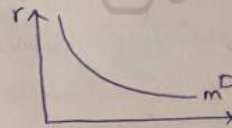
سنة بازی فصل از نوع ۱۰

۱۔ انیسویں صدی  
 ۲۔ انیسویں صدی

← مائیکرو  
 مائیکرو

مائیکرو

۱- انگیزی های عامه‌ای  
۲- انگیزی های اجتماعی  
۳- انگیزی های شخصی

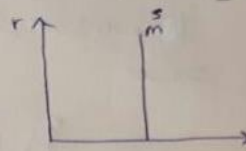


مفردار :

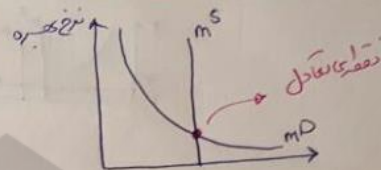
$$\xrightarrow{\text{مقدار کی تقاضا}} \underbrace{m^D}_{\text{تقاضا کی پور}} = m^t + m^{SP} = Ky + L_o - L_r$$



مصرفی پول: مقدار ثابت است و توسط بانک مرکزی ارائه می شود و در سطح نرخ بهره مصرفی میسر ندارد.



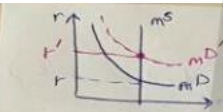
تعداد ارز



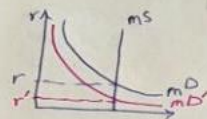
تعادل:

۳ عامل برهم زننده تعادل ←

- ۱- عرضه
- ۲- مصرف
- ۳- نرخ بهره



۱- افزایش و تقاضا → مصرفی بیشتر با  $r \uparrow$  → عرضه ثابت



۲- کاهش و تقاضا → مصرفی کمتر با  $r \downarrow$  → عرضه ثابت



۱- کاهش و تقاضای ثابت → نرخ بهره  $\uparrow$



۲- افزایش و تقاضای ثابت → نرخ بهره  $\downarrow$



۱- کاهش و تعادل نداریم → مازاد تقاضا (حالت روی مصرف)

۲- افزایش → تعادل نداریم → مازاد عرضه (حالت روی تقاضا)

۳- تغییر نرخ بهره:

$m^S = m \cdot H$

$$m = \frac{1 + C_v}{r + C_v + e}$$

۴۸  
فصول مغرب نقاشی و در حالت حال:

$r + cu + er$   
 نرخ هزینه اعتباری: درصدی که بانک، وقتی پولی در حساب می گذارند، به حساب گذارنده بانک هزینه می گذارد.  
 اصطلاح مقبول نیست، مقدار پولی است که: اگر خود بانک از اهل بیگانه پول دریافت می کند، بانک هزینه می تواند دهد.  
 اصطلاحی:  $\frac{\text{استهلاک پولی}}{\text{سود پولی}} = cu$

4: یادگیری پولی از دو بخش دارایی ها و بدهی ها تشکیل می شود.

هر چند که دارایی ثابت شرکت را  $\uparrow$  —  $\leftarrow$  بدهی بوی  $\uparrow$

دراری	برجی
۱- صل	الذین یحکمون
۲- انزل	ذخایر انوار
۳- اوراق خفته	ذخایر انوار
۴- دولتی	ذخایر انوار
۵- سیمینار انجمن	ذخایر انوار
۶- بانک	ذخایر انوار

۱- نوع و خصوصیات آن  
۲- نحوه کنترل  
۳- خرید و ادوات و هزینه  
۴- گزارشات و مستندات

۱- نرخ دهمی روی عابری ↑  
۲- نرخ تبدیل مجدد ↑  
۳- فروش اوراق قرضه  
۴- گزینش سقف های

سیاست حامی ملی : اہل الذمہ : بانیہ (عربی)

مزارع } ۱- مزارع و حوضچه‌های آبیاری  
۲- مزارع و حوضچه‌های آبیاری

وقتی بانی از بنده و ادا یافت  
مخاطبه با بنده می دهد  
۳ - محبت بازار از از  
۴ - بیفتن (عبادت)

۳ - محققان بارز ایران را از (۱) به (۱۰) رتبه بندی کرده اند  
(۱) - مولوی محمد تقی خان  
(۲) - مولوی محمد باقر  
(۳) - مولوی محمد علی  
(۴) - مولوی محمد حسن  
(۵) - مولوی محمد رفیع  
(۶) - مولوی محمد زکی  
(۷) - مولوی محمد باقر  
(۸) - مولوی محمد علی  
(۹) - مولوی محمد حسن  
(۱۰) - مولوی محمد باقر

تعداد دفعات در واحد زمان =  $\frac{\text{مجموع طول}}{\text{طول دوره}}$

مجموع طول =  $m \cdot \sqrt{P \cdot Q}$

تعداد دفعات در واحد زمان =  $\frac{m \cdot \sqrt{P \cdot Q}}{\text{طول دوره}}$

① نظریه مقداری پول ← ۲ فرض اساسی

\* آرد در عوی نمود :

\* فرمول دیکسٹر:

تجارت است - معاضای حول نیست - به درآمد

سرعت گردش بول

③ نظریہ خرید و فروش ←

www.gsie.ir @IEKkonkur gsie.ir



#### سوالات صحیح و غلط فصل ۴ :

● صحیح یا غلط بودن جمله‌های زیر را مشخص کنید:

- ۱- اگر ۱۰۰ تومان از حساب سپرده مدت‌دار به صورت اسکناس برداشت کنیم،  $M_1$  و  $M_2$  افزایش می‌یابند.
- ۲- اگر درآمد ملی و نرخ بهره افزایش یابد، تقاضای پول از نظر کینز افزایش می‌یابد.
- ۳- در دام نقدینگی کثش تقاضای پول نسبت به نرخ بهره، بی‌نهایت است.
- ۴- اگر همزمان سیاست پولی و مالی انبساطی اتخاذ شود، نرخ بهره تعادلی افزایش می‌یابد.
- ۵- اگر عرضه پول برونزا باشد، افزایش درآمد ملی، باعث کاهش تقاضای سفته بازی پول می‌گردد.
- ۶- وزارت نیرو، ۱۰۰ میلیارد ریال اوراق مشارکت فروخته است، بنابراین پایه پولی افزایش می‌یابد.
- ۷- اگر نرخ ذخیره قانونی ۰/۱ و پایه پولی برابر با ۸۰۰ باشد، عرضه پول برابر با ۸۰۰۰ است.
- ۸- اگر عرضه پول افزایش یافته باشد، حتماً پایه پولی افزایش یافته است.
- ۹- اگر مردم مقدار بیشتری اسکناس و مسکوک نگهداری نمایند، ضریب تکاثر سپرده کاهش می‌یابد.
- ۱۰- بر طبق نظریه مقداری پول اگر درآمد ملی اسمی ۱۰ درصد و عرضه پول نیز ۱۰ درصد افزایش یابد، سرعت گردش پول ثابت مانده است.
- ۱۱- اگر همزمان پایه پولی ۲ برابر و ضریب تکاثر سپرده‌ها نصف شود، عرضه پول تغییر نمی‌کند.
- ۱۲- بر طبق نظریه بامول - توپین در مورد تقاضای معاملاتی پول، اگر دستگاههای خود پرداز بیشتری وجود داشته باشد، تقاضای معاملاتی پول کاهش می‌یابد.
- ۱۳- با افزایش نرخ بهره در بازار، ذخایر اضافی بانکهای تجاری افزایش و حجم پول کاهش می‌یابد.
- ۱۴- اگر ضریب افزایش ساده پولی برابر با ۵ باشد، نرخ ذخیره قانونی بانکهای تجاری ۲/۵ است.
- ۱۵- هر چه بانکهای تجاری ذخایر اضافی کمتری نگهداری کنند، عرضه پول بیشتر می‌شود.
- ۱۶- پول در اقتصاد کلان همان اسکناس و سکه‌های در دست مردم است.
- ۱۷- اگر ذخایر ارزی بانک مرکزی ۱۰۰ واحد افزایش یابد، عرضه پول نیز ۱۰۰ واحد افزایش می‌یابد.
- ۱۸- اگر ارزش کالاها و خدمات نهایی تولید شده در جامعه ۱۰۰۰ باشد و عرضه پول نیز ۵۰۰ باشد، به این معنی است که سرعت گردش درآمدی پول برابر با ۲ است.
- ۱۹- عرضه پول برابر با پایه پولی است و افزایش حجم پول به معنی افزایش اسکناس و مسکوک می‌باشد.
- ۲۰- تقاضای سفته بازی پول، رابطه معکوس با نرخ بهره دارد.



جوابهای من - غلط فصل ۴: کتان \*

(۱) اگر ۱۰۰ تومان از حساب دولت دارد به صورت اسکناس در دارم  $\rightarrow$  همین به صورت اسکناس  $m_1 \uparrow$   
 و طبق تعریف  $m_2$  ثابت  $\rightarrow$

(۲) وقتی در آمد ملی زیاد شود، طبق تقاضای ماسکرها  $m^t = K \cdot Y \uparrow$   
 وقتی  $r$  (نرخ بهره)  $\uparrow$  طبق تقاضای گیتون ها:  $m^{SP} = m_L - (Lr) \uparrow$   
 $m^D = m^{SP} + m^t$   
 چون من دانستم تغییرات کرد آنگاه  
 نرخ  $r$  راست  $\rightarrow$  انحراف از تعادل می توان کرد.

(۳) دانسته شد  $\rightarrow$   $LM$  افت  $\rightarrow$   $LM$  به سمت  $\frac{K}{L} = LM$   $\rightarrow$  برای اسکناس  $\rightarrow$  صاف شود،  $L$  باید به  
 سمت  $m$  میل کند (  $L$  همان حساسیت تقاضای پول نسبت به نرخ بهره است )

(۴) سیاست پولی و مالی استنباطی  $\rightarrow$   $IS$  به سمت بالا  $\rightarrow$   
 $LM$  به سمت پایین راست  $\rightarrow$

(۵) به فرضی پول مقدار ثابتی دارد  $\rightarrow$   $m^S$  ثابت و در حالت تعادل  $m^S = m^D$   
 $m^S = m^t + m^{SP}$   
 برای بازگشت به تعادل باید  $\rightarrow$   $m^{SP}$   $\downarrow$  با افزایش درآمد ملی  $\uparrow$

۱۶) چون نقشه کشیده که اوراق مشارک توسط بانک وکزی فروش نقشه یا نقشه، نمی توان اجمع به پایداری پولی انجام گرفت.

← ع

$$m^S = m \cdot H \rightarrow m^S = 10 \times 800 = 8000 \quad (7)$$

$\downarrow$   
 $\frac{1}{1.1} = \frac{1}{1.1} = 1.0$   
 نرخ ذخیره واقعی

← ص

۱۸) عرضه و صورت دیالکتیکی پولی و عرضه و تقاضا در هر یک از این دو صحن دست علت افزایش عرضه، عرضه و تقاضا اثر می یابد.

← ع

۹) وقتی مردم پول دارند و آنرا در خود نگه می دارند ← درون بانک نمی گذارند، پس پول وارد بانک نمی شود و عرضه و تقاضا اثر می یابد.

← ص

۱۰) یکی از رهن ها این نظریه ثابت بودن پول است.

← ص

$$m^S = m \cdot H \quad (11)$$

$$\rightarrow m^{S'} = \left(\frac{1}{2} m\right) (2H) \Rightarrow m \cdot H$$

← ص

۱۲) وقتی دستاویز خود را در بازار بزرگ می فروشید و پول را می گیرید و آنرا در بانک می گذارید و پول در بانک می ماند.

← ص

۱۳) وقتی نرخ بهره در بازار ↑ ← مردم پول را در بانک می گیرند و ذخیره می یابند ↓ در بازار نمی گیرند.

← ع

(۱۴)  $\frac{1}{12} \rightarrow 12 = 0.12$   $\rightarrow$  نرخ ذخیره تنوع =  $\frac{1}{12}$   $\rightarrow$  متنوعیت کمتر  $\leftarrow$  ص

(۱۵) هر چه بانک پول نقدی کم داشته باشد پول در دست مردم خواهد بود.  $\leftarrow$  ص

(۱۶) پول = استثنای و ملوک + سپرده گذاری  $\leftarrow$  غ

(۱۷) وقتی ذخیره بانکی  $\uparrow$   $\rightarrow$  پول در دست مردم خارج می شود و به حرکت پول  $\leftarrow$  غ

(۱۸)  $MV = P \times Q \rightarrow 1000 = 500 \times V \rightarrow V = 2$   $\leftarrow$  ص

(۱۹) معضه پول:  $m^s = m \cdot H$   $\leftarrow$   $\begin{matrix} \text{پایه پولی} \\ \text{سپرده های بانکی} \end{matrix}$

افزایش حجم پول منتهی به  $\uparrow$  استثنای و ملوک و سپرده گذاری  $\leftarrow$  غ

(۲۰)  $m^{SP} = C - C_r$   $\leftarrow$  ص

www.gsie.ir @IEK gsie.ir

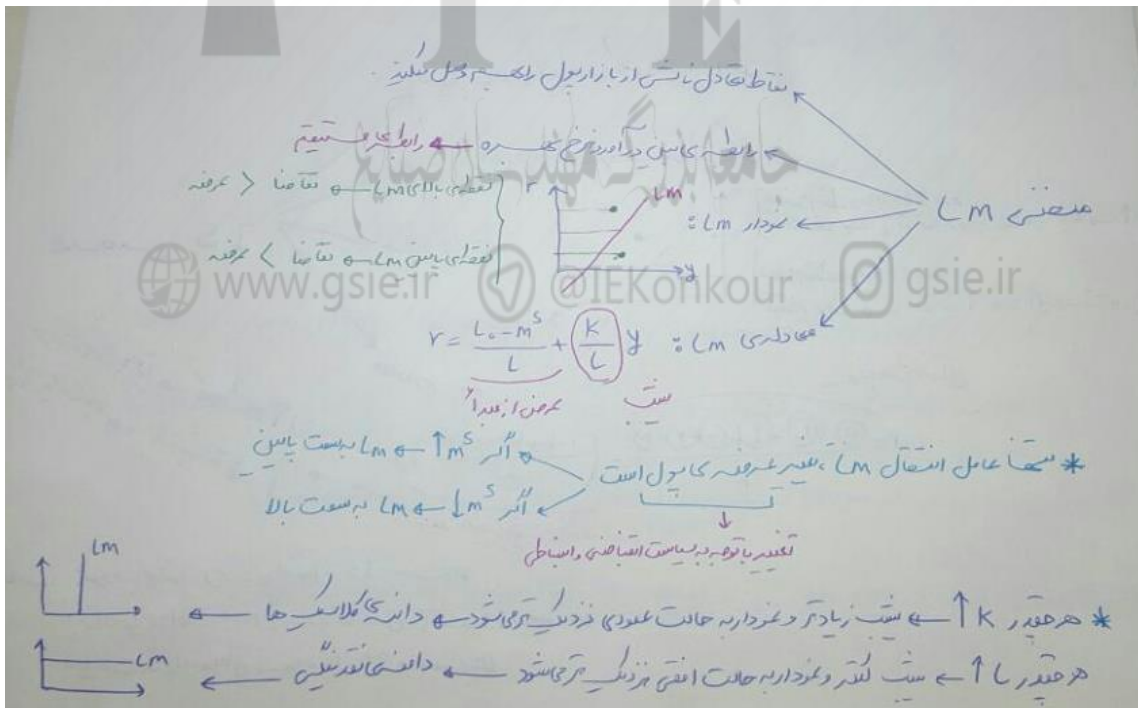
به تخصصی ترین کانال مهندسان صنایع پیوندید :

" جهت عضویت بر روی لینک زیر کلیک نمایید "

<https://telegram.me/joinchat/BD7TsTv4UJiYVIUhF0un2A>

<https://telegram.me/joinchat/BD7TsTv4UJiYVIUhF0un2A>

## خلاصہ فصل ۵ :







## سوالات صحیح و غلط فصل ۵:

- صحیح یا غلط بودن جمله‌های زیر را مشخص کنید:
- ۱- در مدل سه بخشی، هنگامی که روی منحنی IS قرار دادیم، بودجه دولت در توازن است.
  - ۲- اگر معادل IS به صورت  $Y = 600 - 100r$  باشد، به ازای  $r = 0.1$  و  $Y = 550$ ، سرمایه‌گذاری برنامه‌ریزی نشده منفی است.
  - ۳- اگر همزمان مالیات و مخارج دولت ۲۰ واحد افزایش یابد، IS تغییر نمی‌کند.
  - ۴- اگر روی منحنی IS به سمت پایین حرکت کنیم، نشست‌ها و تزریق‌ها افزایش می‌یابد.
  - ۵- اگر سیاست پولی انبساطی اتخاذ شود، IS و LM به سمت راست انتقال می‌یابند.
  - ۶- اگر ۱۰ واحد افزایش صادرات IS را ۵۰ واحد به سمت راست انتقال دهد، ۱۰ واحد افزایش مالیات، IS را ۵۰ واحد به سمت چپ انتقال می‌دهد.
  - ۷- استقرار دولت از بانک مرکزی باعث می‌شود LM به سمت راست انتقال یابد.
  - ۸- اتخاذ همزمان سیاست پولی و مالی انبساطی باعث افزایش نرخ بهره و درآمد ملی تعادلی می‌شود.
  - ۹- اگر سرمایه‌گذاری تابعی از نرخ بهره نباشد، فقط سیاست مالی می‌تواند درآمد ملی را تغییر دهد.
  - ۱۰- هنگامی که اثر جایگزینی کامل است (Full crowding out)، سیاست‌های پولی کارایی ندارد.
  - ۱۱- در معادله LM به صورت  $Y = 100 + 200r$ ، به ازای  $r = 0.1$  و  $Y = 150$ ، بازار پول با مازاد عرضه روبرو است.
  - ۱۲- اگر در سمت چپ منحنی‌های IS و LM باشیم، بازار کالا و پول با مازاد عرضه روبرو می‌باشد.
  - ۱۳- از نظر کلاسیک‌ها، منحنی LM عمودی است.
  - ۱۴- هر چه حساسیت سرمایه‌گذاری به نرخ بهره بیشتر باشد، IS به حالت افقی نزدیکتر است و کارایی سیاست‌های پولی بیشتر است.
  - ۱۵- اگر میل نهایی به مصرف افزایش یابد، منحنی IS به شکل موازی به سمت راست انتقال می‌یابد.
  - ۱۶- در دام نقدینگی، افزایش عرضه پول، نرخ بهره و درآمد ملی تعادلی را تغییر نمی‌دهد.
  - ۱۷- اگر همزمان نرخ بهره افزایش و درآمد ملی کاهش یافته باشد، قطعاً سیاست انبساطی مالی اتخاذ شده است.
  - ۱۸- اگر روی منحنی LM باشیم ولی روی IS نباشیم، ابتدا نرخ بهره شروع به کاهش می‌کند.
  - ۱۹- اگر سیاست پولی انبساطی و مالی انقباضی اتخاذ شود، تغییر در درآمد ملی نامشخص است.
  - ۲۰- اگر LM عمودی باشد و درآمد ملی تعادلی تغییر کرده باشد، حتماً سیاست پولی اتخاذ شده است.

سوالات صحیح - صحیح فصل ۵: کلان :

(۱) وقتی که روی IS قرار داریم یعنی بازار مالدی در تعادل است ←

$$G + I = S + T$$

در نتیجه فقط راجع به بودجه دولت نمی توانیم اظهار نظر کنیم چون متغیرهای در طرف معادله به هم برابر است.

← غ

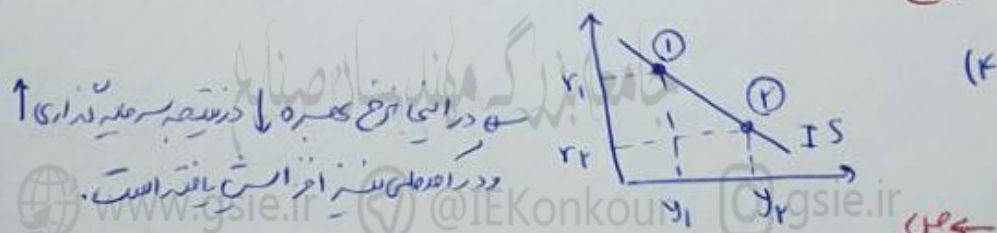
(۲)  $y_1 = 550$  ,  $y_2 = 700 - 100(-1) = 800$  ,  $r_1 = 11\%$

$y_1 < y_2 \rightarrow I_{VP} < 0$   
 ما از تقاضا

← ص

(۳) تغییر همزمان مالیات و مخارج دولت → بودجه می تواند → در ادوار ملی ↑ به سیاست انبساطی → IS به سمت راست

← غ



← ص

(۵) با اعمال سیاست پولی فقط LM به سمت راست منتقل می شود.

← غ

(۶) به دلیل کمبود نقدینگی و کاهش مالیات، صادرات، این نتیجه گیری درست نمی باشد.

← غ

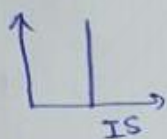


۱۷) دولت اثر من کند و مصرفی بیل  $\uparrow$  و شیبه LM به سمت راست منتقل شود.

← ص

۱۸) مراجعه شود به سوال ۴ ص ۳۰ - ص ۳۱ فصل یک پایان

← ع



۱۹) یعنی سرمایه گذاری ناشی روی  $Y$  ندارد و یک خط عمودی برقرار است.

← ص

۱۰) اثر عاملین من در حالتی است که LM عمودی باشد و در این شرایط هم  $LM$  عمودی است.

← ع

$$Y_1 = 150$$

$$Y_1 > Y_2 \rightarrow \text{مصرفی منفی در  $Y$ }$$

(۱۱)

$$Y_2 = 100 + 200 \left( \frac{1}{100} \right) \rightarrow 12$$

← ع

۱۲) نسبت جیب قائمه  $\rightarrow$  باز ادغام / نسبت جیب  $LM$   $\rightarrow$  باز ادغام

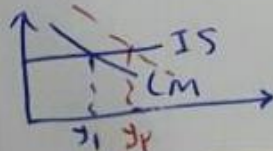
← ع

۱۳) در در این شرایط  $LM$  عمودی است

← ص

۱۴) نسبت (مصرفی منفی) (نسبت به نرخ بهره  $\uparrow$ )، در شیبه طرایی ساریت ها

پولی شته می شود:

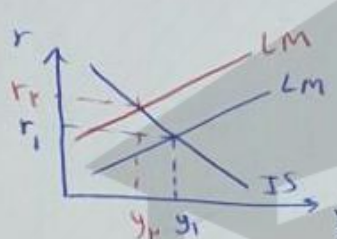


← ص



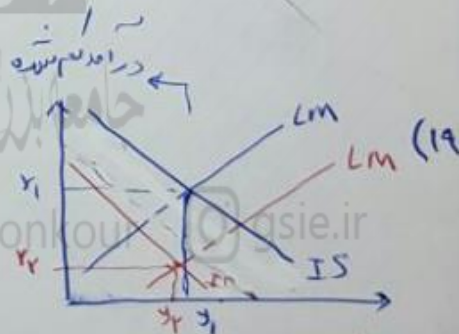
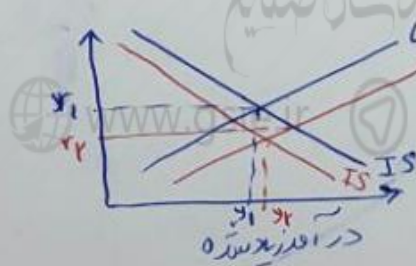
(۱۵) مثل کفایسی به معنی رفتن روی سبب اثرگذار است و اثرگذار این باید سبب IS را کم کند و به سمت بالا حرکت می دهد.

(۱۶) در دام تعدیلش، نرخ بهره تعدیل نمی کند و چون LM افقی است، پس در راه پولی نیز تعدیل نمی کند. (ناظر است سیاست پولی)

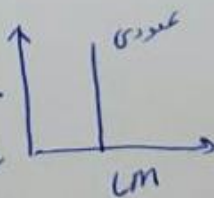


(۱۷) می تواند سیاست پولی انقباضی باشد: سیاست مالی انقباضی و پولی انقباضی هر دو هم همگی هستند حالت را ایجاد می کند.

(۱۸) حرکت روی LM به سمت بالا باعث افزایش نرخ بهره می شود.



(۱۹) در این حالت: فقط با سیاست پولی می توان در آمد پولی را تعدیل داد (از طریق سیاست مالی ناظر است)



ص

## خلاصہ فصل ۶ :

آثار: آثار لائبریری، جمعیت، و باغستان، مسقط، دار.

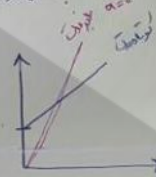
$$C = a + by$$

→  $\downarrow$  مصطفیٰ علیہ السلام →  $\uparrow$  نبوت →  $\uparrow$  ا

عربی به اسم سیدین نقاشی الکتریکی را مقوله از اسرار دارد در

فردا رنمایه است و اندر است:

مختصات اسکالر (مادی) → در مختصات نظری استری صاف است و  $\alpha = 0$



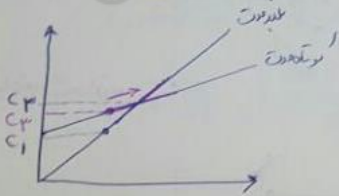
تیرا سرور: بعد از جنگ جهانی دوم - با عین استقامت و استقامت بسیار هوشمندانه - به تاجرانجام دادی که در میان مردم ایران بیایند و آنرا بیاورند.

[illegible]

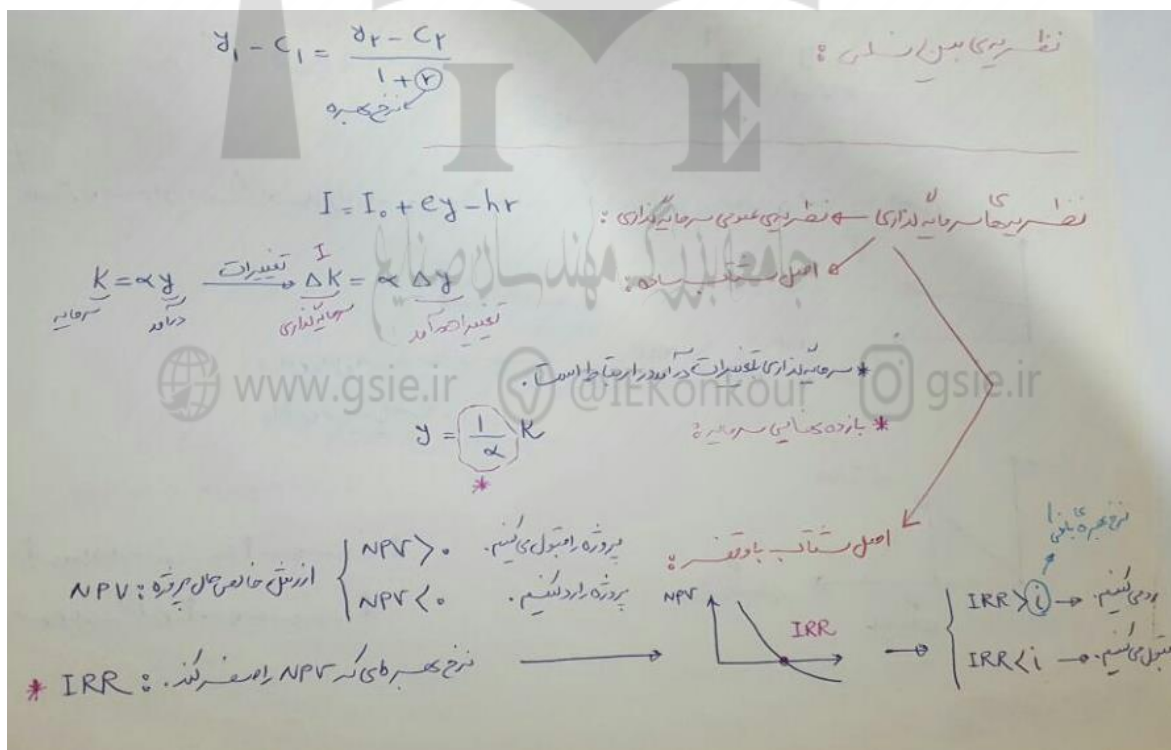
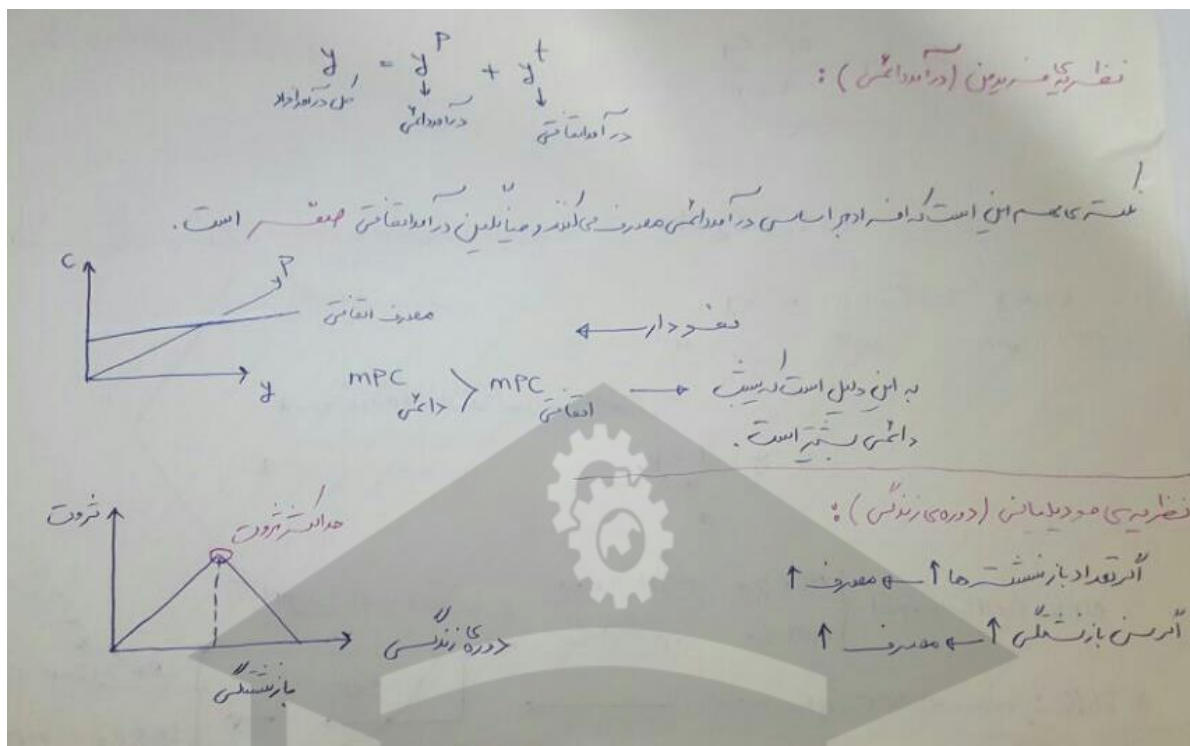
نہا راہ کا سفر — دریا کا

از نظر ذوقی - آرد را در - و روی مغزی نوازش - حرف می دیم -

الذو اود ↑ ذو اود بحر بنده بالاند روی آلالج فرات اود و ذرا بحر بنده بالاند روی آلالج بنده در بی نسیم.



← دعویدار



## سوالات صحیح و غلط فصل ۶:

- صحیح یا غلط بودن جمله‌های زیر را مشخص کنید:
- ۱- در تابع مصرف‌کننده، میل متوسط به مصرف و میل متوسط به پس‌انداز، با درآمد رابطه‌ای معکوس دارد.
  - ۲- اثر نمایش مصرف را فریدمن در تابع مصرف مورد بحث قرار داد.
  - ۳- بر طبق نظریه مصرف دوزنبیری، اگر درآمد ۱۰ درصد کاهش یابد، مصرف کمتر از ۱۰ درصد کاهش می‌یابد.
  - ۴- درآمد اتفاقی و مصرف اتفاقی دارای ضریب همبستگی مثبت می‌باشند.
  - ۵- در دوران رکود، درآمد دائمی از درآمد جاری بیشتر است.
  - ۶- از نظر فریدمن، افراد با درآمدهای بالا، دارای درآمد اتفاقی بیشتری هستند.
  - ۷- بر طبق نظریه دوزنبیری، اگر فردی از تهران به اهواز نقل مکان کند، در همان سطح درآمد، مصرف وی تغییر می‌یابد.
  - ۸- در نظریه مصرف دوزنبیری، درآمد همسایگان نیز در مصرف افراد مؤثر می‌باشد.
  - ۹- اگر به دلیل قرعه‌کشی در بانک ۱۰۰ واحد به درآمد اضافه شود، این درآمد اثر زیادی در مصرف دارد.
  - ۱۰- افزایش موقتی در مالیات اثر بیشتری از افزایش دائمی مالیات بر مصرف فرد دارد.
  - ۱۱- اگر جمعیت جامعه‌ای پیر شوند، میل متوسط به مصرف افزایش می‌یابد.
  - ۱۲- بر طبق نظریه اصل شتاب، اگر رشد درآمد ملی صفر باشد، سرمایه‌گذاری خالص صفر است.
  - ۱۳- اگر ۱۰۰ واحد سهام خریداری کنیم، به این معنی است که در اقتصاد کلان ۱۰۰ واحد سرمایه‌گذاری صورت پذیرفته است.
  - ۱۴- در اصل شتاب ساده فرض می‌شود که بنگاه‌ها با ظرفیت کامل کار می‌کنند.
  - ۱۵- اگر نرخ بهره کاهش یابد،  $NPV$  و  $IRR$  افزایش می‌یابد.
  - ۱۶- دو پروژه با سرمایه‌گذاری اولیه و عمر برابر در نظر بگیرید. پروژه‌ای که درآمدهای آن در سالهای زودتر ایجاد می‌شود،  $NPV$  و  $IRR$  بالاتری را دارد.
  - ۱۷- در دوران رونق، سرمایه مطلوب از سرمایه جاری بیشتر می‌باشد.
  - ۱۸- هنگامی که  $NPV$  پروژه‌ای مثبت است، نرخ بازده داخلی از نرخ بهره بیشتر است.
  - ۱۹- اگر در پروژه‌ای ۱۰۰ واحد سرمایه‌گذاری کنیم و یک سال بعد ۱۵۰ واحد درآمد ایجاد کند، دارای  $IRR$  برابر با ۵٪ است.
  - ۲۰- اگر درآمدهای پروژه افزایش یابد،  $NPV$  و  $IRR$  پروژه افزایش می‌یابد.





(۱۰) افزایش هفت ساله احتمالاً تأثیر اندکی بر مصرف و تعاضای کل دارد اما اگر درآمد کمتر کنند که افزایش تعاضات دائمی است، تأثیر بیشتری را بر مصرف و تعاضای کل خواهیم داشت.

← غ

(۱۱) با شروع دوره ی بازگشتی فرد از ثروت خود استفاده می کند (بیشتر مصرف می کند) وقتی جمعیت جامعه ای بزرگ شود، یعنی به سن بازگشتی رسیده اند در نتیجه بیشتر مصرف می کنند.

← ص

$$\Delta K = \alpha \Delta Y \xrightarrow{\Delta Y = 0} \Delta K = 0$$

(۱۲)

← ص

به دلیل سرمایه گذاری خالص است

(۱۳) در اقتصاد کلان منظور از سرمایه گذاری خرید دارایی ها می باشد که در آینده و خرید دارایی ها نیز می شود و یا خرید دارایی های مالی (سجاء)، اوراق قرضه، سرمایه گذاری محسوب نمی شود.

← غ

(۱۴) فرض این اصل این است که با افزایش یک بار سرمایه بر رویه رو به بالا باشد، چون اثرها مازادیت یک بار بر رویه رو به بالا باشد، در صورت افزایش تعاضات و خرید، اثر مازادیت یک بار سرمایه استفاده می کنند.

← ص

(۱۵) NPV با نرخ بهره واقعی منفی در درجه ی افزایش نرخ بهره NPV کاهش می یابد و بالعکس. IRR نقطه ای است که NPV برابر با صفر می شود یعنی:

$$r = IRR \rightarrow NPV = 0$$

← غ

(۱۶) ص

(۱۷) ص

(۱۸) به همین دلیل بسته بودن نرخ بازدهی از نرخ بهره است که در صورت مثبت بودن NPV آن را بپذیر می کنیم.

(۱۹)

$$NPV = -100 + \frac{150}{(1+IRR)} \rightarrow 100 = \frac{150}{1+IRR} \Rightarrow IRR = 50\%$$

(۲۰) ص

## خلاصه فصل ۷:

**نوع ۱: رشد متوسط صنعت**

محاسبه نرخ تورم:  $\frac{\text{شاخص قیمت ۹۴} - \text{شاخص قیمت ۹۳}}{\text{شاخص قیمت ۹۳}} \times ۱۰۰ = \text{نرخ سال ۹۴}$

**نوع ۲: بازار تورم**

۱- بردار در  $\rightarrow$  بردارهای  $\rightarrow$  **ماند** اثرگذار.

۲- بر تولید  $\rightarrow$  **پایین**  $\rightarrow$  به تبع تولید  $\rightarrow$  **بالا**  $\rightarrow$  به تبع تولید.

۳- اثر روانی  $\rightarrow$  همای نسبی به سود طلب هم فزونی!

**نوع ۱: تورم ناشی از فشارهای ساختاری**

**نوع ۲: تورم ناشی از فشارهای هزینه (تولید)**

۱- قیمت بکارگاه تولید  $\rightarrow$  **آرامش** دو مورد افزایش می آید به طور کلی  $\rightarrow$  **قیمت هم بالا می آید!**

۲- قیمت نهایی  $\rightarrow$

**نوع ۳: تورم پولی**

$MV = P \cdot Q$   $\rightarrow$  اگر  $\uparrow P$   $\rightarrow$  تورم پولی ایجاد می شود.

**نوع ۴: رکود تورمی**

این نوع رکود بحران کاهش قیمت و قیمت  $\rightarrow$  **افزایش می یابد**

## برجاری :

$$\text{نرخ برجاری} = \frac{\text{به کار} /}{\text{فعال}}$$

۱- فعال ← سازه‌ای می‌تواند کار کند ← به کار / به کار

۲- غیر فعال

انواع برجاری : ۱- امضایی ← می‌تواند در حالت اشغال کامل حجم این نوع برجاری وجود دارد.

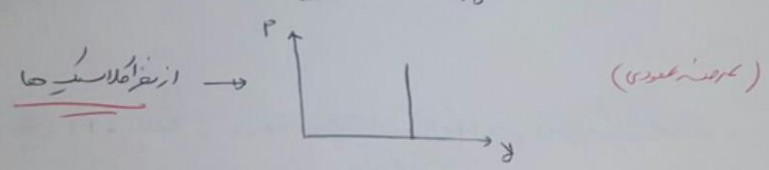
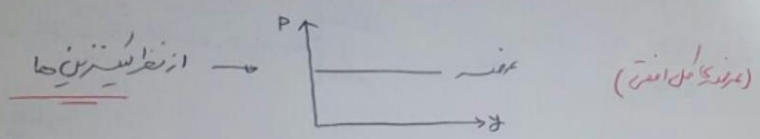
۲- ساختمانی (صلبی) ← { ۱- عدم تحرک ریلی  
۲- عدم تحرک غیر ریلی

۳- اداری / ریلی

۴- آشپزخانه

۵- املاک و غیر ارادی

عوامل تأثیرگذار بر عرف : عوامل تأثیرگذار بر عرف ← ۱- فناوری / ۲- قیمت عوامل تولید / ...



علت تفاوت این دو گروه در چیدمان سستی و توهم بولی است. کلاس ها به توهم بولی و چیدمان سستی اعتقاد دارند دقیقاً برعکس سستی ها!

چیدمان سستی : (از دید سستی ها، سستی به سستی پاسخ چیده است.)

توهم بولی : اگر مردم اعتراض سستی را با سطح دستزد مقابله کنند، توهم بولی وجود ندارد. و اگر فقط سطح دستزد ها را در نظر بگیرند به حقیقت ها کاری نداشته باشند، توهم بولی داریم.



